

Dotyczy przetargu na budowę ogólnodostępnej hali sportowej w miejscowości Cieszkowy gmina Czarnocin

- Z uwagi na ryczałtowy charakter zamówienia, prosimy o informację można dokonywać zmian w podstawach, obmiarach, jednostkach kosztorysu ofertowego i czy wystarczającym będzie załączenie kosztorysu ofertowego w formie uproszczonej.

Odp: Kosztorys ofertowy, zgodnie z „Rozdziałem C” SIWZ, ma być sporządzony zgodnie z dokumentacją stanowiącą załącznik do SIWZ, czyli nie ściśle w oparciu o przedmiar robót, ale również zgodnie z projektem budowlano-wykonawczym, specyfikacją wykonania i odbioru robót budowlanych i SIWZ. Można więc dopisywać, zmieniać pozycje bądź uwzględnić koszty w innych pozycjach kosztorysowych. Dopuszcza się załączenie kosztorysu ofertowego w formie uproszczonej.

- Poz. 1 kosztorysu budowlanego wg KNR 2-010.122-01 jednostka to m³ a według przedmiaru to 1595,16m², jaki powinien być obmiar?

Odp: Należy przyjąć obmiary zgodne z projektem budowlano-wykonawczym, jednostki miar zgodnie z KNR.

- Poz. 8 kosztorysu budowlanego - błędny, obmiar, powinno być 458,36 m²

Odp: Należy przyjąć obmiary zgodne z projektem budowlano-wykonawczym.

- Czy pozycja 101 kosztorysu budowlanego ma zawierać wykonanie kompletnej posadzki wraz z malowaniem linii boisk?

Odp: TAK

- Poz. 143 kosztorysu budowlanego zawiera wyprawę mineralną na ścianach zewnętrznych, natomiast projekt mówi o wyprawie z tynku silikonowego, co ma być ujęte?

Odp: Na ścianach zewnętrznych należy przewidzieć, zgodnie z projektem, wyprawę z tynku silikonowego.

- Brak malowania ścian zewnętrznych farbą elewacyjną.

Odp: Należy stosować gotowe wyprawy tynkowe o odpowiednim kolorze, zatem nie ma konieczności malowania ścian zewnętrznych.

- Brak w przedmiarze zabezpieczenia okien z rur ze stali nierdzewnej z prętami fi 16. Czy należy ująć, jeśli tak to proszę o podanie nakładów i obmiaru.

Odp: rysunek montażowy zabezpieczenia okien w pokoju trenera stanowi załącznik nr 1 do niniejszego pisma.

- Projekt mówi o ścianach fundamentowych z bloczków betonowych, czy zostały one zamienione na inny materiał, czy należy je ująć dodatkowo. Jeśli tak to proszę o podanie nakładów i obmiaru.

Odp: Należy przyjąć pozycje kosztorysowe oraz obmiary zgodne z projektem budowlano-wykonawczym.

- W przedmiarze ujęto wyłącznie nadproża: monolityczne z żelbetu, natomiast projekt mówi również o nadprożach systemowych Porotherm oraz o nietypowych nadprożach na drewnianym szablonie. Czy należy je ująć dodatkowo, jeśli tak to proszę o podanie nakładów i obmiaru.

Odp: Zestawienie nadproży L-19 stanowi załącznik nr 2 do niniejszego pisma.

- Brak w przedmiarze posadzki z wykładziny Tarkett Optima w pokoju trenera i magazynie. Czy należy ją ująć dodatkowo, jeśli tak to proszę o podanie nakładów i obmiaru.

Odp: Należy przyjąć posadzki z wykładziny Tarkiet Optima jako dodatkową pozycję kosztorysową, obmiary przyjąć zgodne z projektem budowlano-wykonawczym.

- Brak w przedmiarze daszków nad wejściami. Czy należy ją ująć dodatkowo, jeśli tak to proszę o podanie nakładów i obmiaru.

Odp: Nad wejściami należy przewidzieć 3 daszki poliwęglanowe, łukowe o szerokości 230cm i głębokości 90cm. Np. daszki typ M firmy Atrium System.

- Projekt mówi o wykonaniu na wiatrołapie dachu z wełny mineralnej twardej z papą, brak go jednak w przedmiarze. Czy należy go ująć dodatkowo, jeśli tak to proszę o podanie nakładów i obmiaru.

Odp: Należy przyjąć dach wiatrołapu z wełny mineralnej twardej z papą jako

dotatkowe pozycje kosztorysowe, pozycje kosztorysowe i obmiary przyjac zgodnie z projektem budowlano-wykonawczym.

- Brak w przedmiarze listew dylatacyjnych. Czy nalezy je ujac dodatkowo, jezli tak to prosze o podanie nakladu i obmiaru.

Odp: Prosimy o sprecyzowanie jakich listew dylatacyjnych nie zawiera przedmiar.

- Poz. 113 - piłkochwyty w przedmiarze uwzględniono 120m², natomiast w zestawieniu jest 132 m². Jaką ilość należy uwzględnić?

Odp: Sprzęt sportowy, w tym piłkochwyty, należy wycenić zgodnie z ujednoliconym zestawieniem sprzętu sportowego stanowiącym załącznik nr 3 niniejszego pisma.

- W zestawieniu sprzętu występuje kotara grodząca, natomiast w przedmiarze nie ma. Czy należy ją ująć dodatkowo, jeśli tak to proszę o podanie nakładów i obmiaru.

Odp: Sprzęt sportowy, w tym kotary grodzące, należy wycenić zgodnie z ujednoliconym zestawieniem sprzętu sportowego stanowiącym załącznik nr 3 niniejszego pisma.

- W przedmiarze nie ujęto drzwi D9.

Odp: Stolarkę okienną i drzwiową należy przyjmować zgodnie z projektem budowlano-wykonawczym.

- Prosimy o określenie szczegółowych ilości wyposażenia pozostałego zawartego w dziale 12.8 poz. 112 i 115 przedmiaru budowlanego.

Odp: Sprzęt sportowy należy wycenić zgodnie z ujednoliconym zestawieniem sprzętu sportowego stanowiącym załącznik nr 3 niniejszego pisma.

- W Rozdziale B - opis przedmiotu zamówienia ujęto wyposażenie szatni w wieszaki szatniowe i szafki oraz inne wyposażenie. Prosimy o informację, czy należy je ująć oraz o podanie konkretnych ilości, ponieważ brak ich w opisie.

Odp: Należy przyjąć na każdą szatnię po 17szt. szafek z siedziskiem (malowane proszkowo, wyposażone w zamki patentowe z 2 kpl. kluczy) szerokości min 30cm, oraz po 6mb (w różnych długościach) wieszaków szatniowych, jednostronnych na stalowej podstawie z siedziskami i oparciami drewnianymi. Zatem łącznie należy zapewnić 68szt szafek i 24mb wieszaków.

- Brak w przedmiarze na zagospodarowanie terenu nawierzchni NR 2 z kostką betonową 6 cm oraz korytka ściekowego do odprowadzenia wody z chodnika.

Odp: Należy przyjąć nawierzchnie NR2 z kostką betonową 6cm jako dodatkowe pozycje kosztorysowe, pozycje kosztorysowe oraz obmiar (90m²) przyjąć zgodnie z projektem budowlano-wykonawczym.

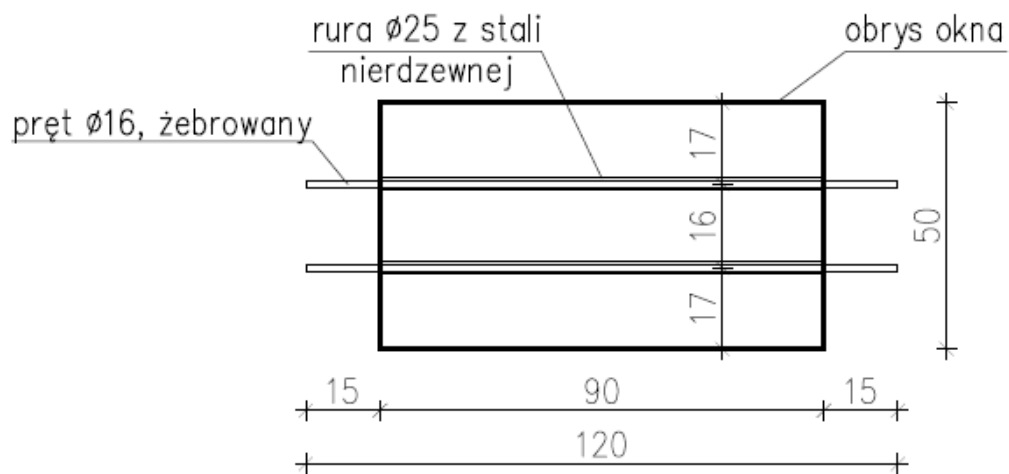
- Czy pozycja 16 kosztorysu na zagospodarowanie terenu dotyczy nawierzchni NR3?

Odp: Poz. 16 przedmiaru na zagospodarowanie terenu dotyczy, zgodnie z projektem drogowym (rys. D-04), wzmocnienia rowu kostką granitową na zaprawie cementowej.

- Jaki zakres robót obejmuje wykonanie poz. 13 zagospodarowania terenu - wykonanie wyspy najazdowej i czy prawidłowy jest obmiar.

Odp: Poz. 13 przedmiaru na zagospodarowanie terenu dotyczy, zgodnie z projektem drogowym (rys. D-02, D-04), wykonania wyspy najazdowej (pierścienia najazdowego), konstrukcja nawierzchni NR3. Obmiar jest prawidłowy.

Zabezpieczenie okna w pokoju trenera



Uwaga:

- pręty wraz z rurą należy montować po zewnętrznej stronie okna.
- pręty ø 16 kotwić w murze na gł. 15cm
- należy zabezpieczyć 4 okna o wymiarach 90x50.

Materiał:

- pręty ø16 → 4 x 2 x 1,2m = 9,6mb
- rura ø 25 → 4 x 2 x 0,9m = 7,2mb

zał. nr 2

Zestawienie nadproży L-19:

Nadproża okien O4: L-19 typ 120 – 9szt, L-19 typ 240 – 18szt.

Nadproża okien O5: L-19 typ 150 – 12szt.

Nadproża okien O6: L-19 typ 270 – 6szt.

Nadproża okien O7: L-19 typ 120 – 6szt, L-19 typ 240 – 3szt.

Nadproża okien O8: L-19 typ 120 – 6szt.

Nadproża drzwi D1: L-19 typ 270 – 3szt.

Nadproża drzwi D2: L-19 typ 270 – 3szt.

Nadproża drzwi D3: L-19 typ 270 – 6szt.

Nadproża drzwi D4: L-19 typ 270 – 9szt.

4. Zestawienie sprzętu sportowego

4.1. Koszykówka – boisko główne

4.1.1.	Konstrukcja przejezdna do koszykówki o wysięgu 100 cm, do tablicy 105 x 180cm, płynna regulacja wysokości w zakresie 200-260-305 cm, osłony bezpieczeństwa, kółka obrotowe, obciążenia walizkowe.	szt.	2
4.1.2.	Tablica do koszykówki profesjonalna, szkło akrylowe o wymiarach 105x180 cm o grubości 10 mm, na ramie metalowej	szt.	2
4.1.3.	Osłona dolnej krawędzi tablicy 105 x 180 cm	szt.	2
4.1.4.	Obręcz do koszykówki uchylna z siłownikami gazowymi	szt.	2
4.1.5.	Siatka do obręczy turniejowa, sznur 5 mm	szt.	2

4.2. Koszykówka – 3 boiska treningowe

4.2.1.	Konstrukcja do koszykówki uchylna składana w bok na ścianę, wysięg 150 cm	szt.	6
4.2.2.	Mechanizm regulacji wysokości tablicy 105x180 cm w zakresie 305-260 cm	szt.	6
4.2.3.	Tablica do koszykówki profesjonalna, szkło akrylowe o wymiarach 105x180 cm o grubości 10 mm, na ramie metalowej	szt.	6
4.2.4.	Osłona dolnej krawędzi tablicy 105 x 180 cm	szt.	6
4.2.5.	Obręcz do koszykówki uchylna z siłownikami gazowymi	szt.	6
4.2.6.	Siatka do obręczy turniejowa, sznur 5 mm	szt.	6

4.3. Siatkówka - boisko główne + 3 boiska treningowe

4.3.1.	Słupki do siatkówki aluminiowe profesjonalne wielofunkcyjne z naciągami wewnętrznym blokowanym mimośrodowo, płynna regulacja wysokości siatki (możliwość gry w tenisa), profil aluminiowy 75 x120 mm, korbka składana, chowana w słupku	kpl.	4
4.3.2.	Tuleja montażowa słupka aluminiowego profesjonalnego 120/100	szt.	8
4.3.3.	Rama podłogowa z dekle	szt.	8
4.3.4.	Osłony słupków profesjonalnych do siatkówki (gąbka o grubości 5 cm pokryta skadenem na konstrukcji wzmacniającej) zapinane na rzepy	kpl.	4
4.3.5.	Siatka do siatkówki turniejowa z antenkami, obszyta z czterech stron taśmą	szt.	4
4.3.6.	Wieszak na siatkę	szt.	4
4.3.7.	Stanowisko sędziowskie do siatkówki z regulacją wysokości podestu, oparciem i podstawką do pisania	szt.	1

4.4. Piłka ręczna – boisko główne

4.4.1.	Bramki do piłki ręcznej profesjonalne aluminiowe (2 x 3 m) z łukami składanymi	para	1
4.4.2.	Zestaw talerzyków do zamontowania bramki na posadzce hali sportowej, zestaw uchwytów na 1 parę bramek	zestaw	1
4.4.3.	Siatki do piłki ręcznej standard z piłkochwytem, grubość splotu siatki 3-3,5 mm	para	1

4.5. Tenis ziemny – boisko główne

4.5.1.	Słupki do tenisa profesjonalne aluminiowe owalne z wewnętrznym naciąganiem siatki	para	1
4.5.2.	Tuleja słupka do tenisa ziemnego cynkowana ogniowo	szt.	2
4.5.3.	Rama podłogowa z dekle	szt.	2
4.5.4.	Siatka profesjonalna do tenisa ziemnego z fartuchem	szt.	1

4.6. Tablica wyników sportowych

4.6.1.	Tablica wyników sportowych ETW 220-130 PRO, wymiary 220x125x10 cm, sterowanie przewodowe, tablica główna (zegar-czas, wynik, set/półowa, stan setów/faul, zegar 24 sek., syrena), pulpit sterowniczy, wysokość cyfr 220 i 125 mm - widoczność 60 m	kpl.	1
4.6.2.	Linia tekstowa o długości 220 cm zewnętrzna, wysokość znaków 150 mm, ilość znaków wyświetlanych jednocześnie - 16	kpl.	1

4.7. Trybuna składana

4.7.1.	Trybuna składana 3-rzędowa z siedziskami typu ławka, podesty z płyty pokrytej wykładziną	mb	35,5
--------	--	----	------

4.8. Drabinki gimnastyczne.

4.8.1.	Drabinka gimnastyczna przyścienna 180 x 250 cm – podwójna	szt.	8
4.8.2.	Drabinka gimnastyczna przyścienna 90 x 250 cm – pojedyncza	szt.	8

4.9. Siatki ochronne na okna.

4.9.1.	Siatka ochronna na okna polietylenowa, oczka 50 x 50 mm, gr. splotu 2-3 mm, kolor do wyboru niebieski, jasno zielony, zielony, żółty, czerwony, biały	m2	200
--------	---	----	-----

4.10. Piłkochwyty na ściany szczytowe

4.10.1.	Siatka ochronna na ściany szczytowe polipropylenowa z obciążeniem dolnej krawędzi o wymiarach oczka 100x100mm, gr. splotu 2-3mm, kolor do wyboru niebieski, jasno zielony, zielony, żółty, czerwony, biały. Siatka zamocowana pod dachem, rozciągnięta na całą szerokość ściany, zakończona nad posadzką	m2	180
---------	--	----	-----

4.11. Kotara grodząca - demontowalna

4.11.1.	Kotara grodząca typu "Blenda" półprzezroczysta, wymiary 3,5 x 22 m - 2sztuki, kolor do wyboru: niebieski lub zielony. Kotary rozpięte pomiędzy wieńcami W1 w poziomie +3,70	m2	154
4.11.2.	Konstrukcja nośna kotary wraz z mechanizmem naciągowym	szt.	2

4.12 Materac gimnastyczny

4.12.1.	Materac gimnastyczny zeskokowy 300 x 200 x 40cm	szt.	2
4.12.2.	Materac gimnastyczny 200x120x5 cm	szt.	20
4.12.3.	Wózek na materace	szt.	1

4.13. Piłka nożna halowa - boisko główne.

4.13.1.	Bramki do piłki nożnej 5 x 2 m, aluminiowe, profil 80 x 80 mm, z łukami składanymi	para	1
4.13.2.	Zestaw talerzyków do zamontowania bramki na posadzce hali sportowej, zestaw uchwytów na 1 parę bramek	zestaw	1
4.13.3.	Siatka do bramki do piłki nożnej turniejowa 5 x 2 m grubość splotu 3,5-4 mm	para	1

4.14. Tenis stołowy.

4.14.1.	<u>Stół do tenisa stołowego, składany, przejezdny wraz wyposażeniem (siatka, uchwyty mocujące itp.)</u>	kpl.	2
---------	---	------	---

4.15. Sprzęt gimnastyczny.

4.15.1.	Skrzynia gimnastyczna	szt.	1
4.15.2.	Koziół gimnastyczny	szt.	1
4.15.3.	Odskokcznia	szt.	1
4.15.4.	Pachołki treningowe w trzech kolorach	szt.	30